

Avtrekkssystem type CD 500

Monteringsveiledning



Bestanddelar CD 500 avtrekkssystem:

- Innsugskon
 - Spjed*
 - ½ rør L = 1000 mm
 - Skjøtebånd rør-rør
 - Strammebånd
 - Avtrekksvifte CD 500 1-fas/3-fas
 - PVC inndekning/støpt takinndekning
 - Topphatt/jethatt/diffusor
- *Valgfritt

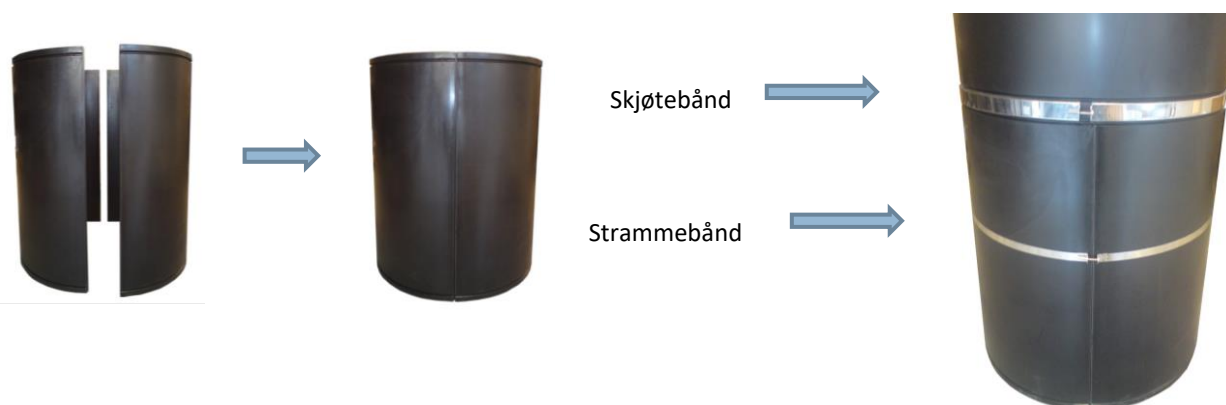
Plassering i bygget:

Er det flere avtrekkskanaler som skal monteres, fordeles de jevnt i rommet. Ved minimumsventilasjon kan det forekomme at regn og snø kommer ned i kanalen, for å unngå vannsøl i liggeareal, anbefales det å montere viftekanalene over spalter, rister eller skrapeareal der det er mulig. Dersom det ikke er mulig kan det monteres dråpesamler under kanalen.

Ta kontakt med J.L. Bruvik dersom det er spørsmål angående plassering.

Hvordan montere sammen kanal:

- På hvert ½ rør er det spor på hver langsida som skal passe med motsatt ½ rør, disse settes inntil hverandre for å danne en kanal, følg med på at «TPI-stempelet» i kanalen ikke blir opp-ned. Sørg for at sporene er rene før sammen montering. NB! I langsgående skjøter anbefaler vi å benytte fugemasse type Sikaflex eller lignende.
- Midt på hver kanal brukes det et strammebånd for å holde ½ rørene sammen. Strammebånd er smale uten spor.
- Skjøtebånd brukes for å skjøte sammen kanallengder. Båndet er bredere enn strammebåndet og har spor som passer til kanalendene.

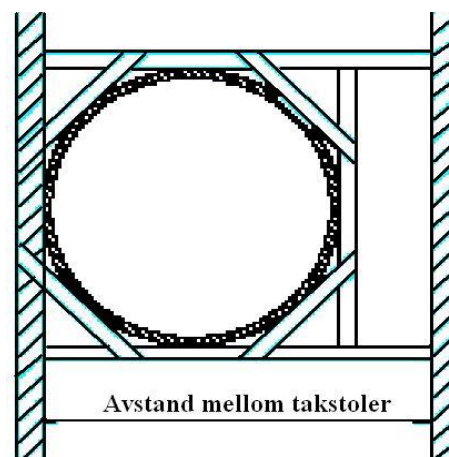


Figuren til høyre viser utsparing ved feste av pipe mot takstoler med støtte mot 8 punkter. Dette er viktig for at pipen skal stå stødig og for å unngå gnissing.

For å få stabil og tett gjennomføring anbefales pipen montert ved siden av mønekam. Kanaldel over tak bør være ca. 25 cm for montering av diffusor.

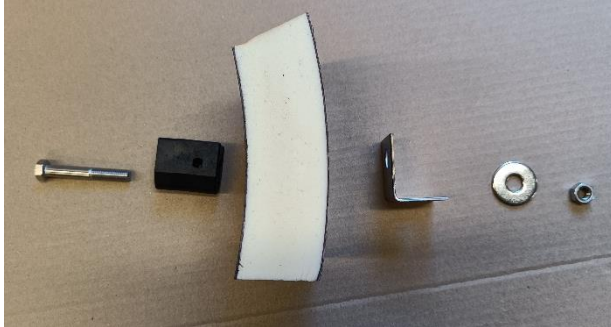
Etter ferdigmontering anbefales ekstra sikring og tetting med fugeskum mellom kanal og støttepunkt.

Kanalen kan også henges opp med band festet til opphengsvinkler på vifte.



Montering av vifte:

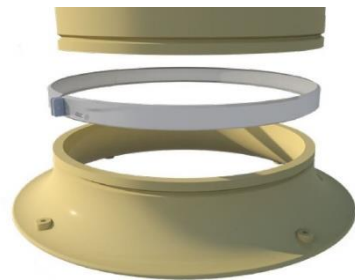
- Viften kan monteres hvor som helst i kanalen, det man må tenke på er tilkomst for service samt støy fra vifte. Det kan være greit å montere viften enten lavt med tilkomst fra dyrerom eller høyt med tilkomst fra tak. Når det gjelder støy kan en vifte montert lavt i kanalen potensielt gi mer støy i dyrerom, mens en vifte montert høyt kan gi mer støy utendørs.
- Mål ut 3 punkter rundt kanalen med lik avstand vannrett. Målt utvendig på kanal skal det være ca. 60 cm mellom hullene. Sørg for at ingen av hullene treffer midt i en skjøt. Når du har fått lik avstand mellom merkingene borres hull med en 8 mm bor.
- I kartong med viftemotor finner du M8-bolt, «festebrakett i plast», skive, mutter og opphengsvinkler. Sett bolten i festebraketten og tres gjennom hull fra innsiden. Sett opphengsvinkel, skive og mutter på fra utsiden og stram forsiktig til.



- Selve viftene monteres noe ulikt etter type vifte, se manual som følger med viften.

Montering av innsugskon

Benytt samme type skjøtebånd som brukes for å skjøte rør i rør til å feste innsugskon til nederste rør eller eventuelt spjeldmodul.



Montering av spjeld:

Inneholder (varenr. 16125):

- Spjeldplate
 - Kort og lang aksling til spjeldplate
 - Hylser for gjennomføring i kanal, 2 stk
 - Brakett for spjeldmotor
 - 6 bolter for å feste spjeldplate til akslinger, M6x35 med skiver og mutter.
 - Små skruer til å feste hyleser, 4 stk
 - Bolter for brakett spjeldmotor: 4 stk M6x40 og 1 stk M6x70 med skiver og mutter.
 - *Spjeldmotor (*varenr. 17501, ikkje inkludert i varenr. 16125)
- Spjeldet kan plasseres hvor som helst i kanalen så lenge det ikke kommer i konflikt med vifte. Vi anbefaler at spjeld monteres nedenfor viften. Spjeldet må stå i tilstrekkelig avstand til vifte slik at det ikke krasjer når det står fullt åpent.

- Mål ut og bor hull for hylser med en 20 mm bor. Hullene må være i vater og midt på halvskålene, lengst fra vertikale skjøter.
- Sett i hylser fra utsiden og fest disse med skurer.
- Bor hull i spjeldplate med en 6 mm bor, det er avmerket hvor hullene skal være på spjeldplaten, se hakk i de utfresede sporene.
- Sett kort og lang aksling i hylser, monter deretter på spjeldplata med tilhørende bolter.
- Moter brakett på spjeldmotor, bruk lang bolt M6x70, se bilde nedenfor.
- Sett spjeldmotor på den lange akslingen med kabelaen pekende nedover og, merk av plasseringen for de 4 festeboltene for brakett og bor med 6 mm bor gjennom kanal. Skru så fast braketten med 4 stk M6x40 bolter. Husk skive på innsiden av kanalen. Stram til akslingsklemmen på spjeldmotoren over akslingen.



NB! Når pipen(e) er ferdig montert er det viktig å etterstramme alle skruer.

Montering av PVC duk - takinndekning

PVC duk er en gummi duk som brukes for å tette rundt avtrekkskanal.

PVC duken kommer levert med hull for kanal. Hullet er trangt, så det kan være greit å være to stk. for å få tredd duk over kanal.

Øvre kant på PVC duken legges under mønekam/ takplate.

Nedre kant og sidekanter klemmes ned til taket med for eksempel en kapp-strimmel av takplatene. Bruk også sikaflex om nødvendig for ekstra festing.

PVC takinndekning må oppbevares i romtemperatur før montering for mest mulig tøyelighet.



Montering av topphatt:

Bestanddelar:

- Toppbånd
- 4 stk. bolter
- Flat topphatt

Toppbånd til topphatt med påmonterte fester til 4 bolter monteres på de to sporene som går rundt langs yttersiden øverst på kanal. Båndet strammes til ved å stramme de to skruene som benyttes til å holde båndet sammen. Deretter setter man på plass de 4 boltene med den "grønne" enden ned i toppbåndet.

Topphatten (Ø 750) plasseres på toppen av de 4 boltene og skrues fast med mutteren som er å finne på boltene (hvit plastikkmutter). Topphatt er ferdig monter.



- 1: Toppbånd
- 2: Bolter
- 3: Kanal med toppbånd og 4 stk. bolter
- 4: Flathatt
- 5: Ferdig montert flathatt

Montering av jethatt:

Bestanddelar:

- Hatt øvre del
- Hatt nedre del
- Dråpesamler/kondensopsamler, opphengspiper og dreneringslange

Hatt nedre del:

Jethatt monteres uten toppbånd. Hattens nedre del tres ned over rørkanal og skrues fast med 6 stk. skruer 8 x 45, 6 stk. låsemutter og 12 stk. store skiver Ø 8 mm.

Dråpesamler/kondenssamler

Bilde 1 viser dråpesamleren. Som vist på bilde 2, festes det et sluttstykke i hullet i bunnen på dråpesamleren. På dette sluttstykket skal det festes en slange som gjør det mulig å tømme dråpesamleren for kondens/ vann. For å unngå at slangen sklir av sluttstykket på dråpesamleren, festes slangen med strips eller slangeklemme som vist på bildet 3.

Rør/opphengspinner som følger med tres gjennom hullene i dråpesamleren. Rørene på dråpesamleren plasseres i sporene på hattens nedre del.



- 1: Dråpesamler/kondessamler
- 2: Sluttstykke
- 3: Slange med strips
- 4: Rør/opphengspinner
- 5: Jethatt nedre del med dråpe/kondessamler.

Hatt øvre del

Hattens øvre del plasseres på hattens nedre del slik at skruehullene passer sammen, og øvre del passer med rørene til dråpesamleren.

Slik skal jethatten se ut når den er ferdig montert. Hattens øvre og nedre del er skrudd sammen flens mot flens med 8 stk. skruer 6 x 20, 8 stk. låsemutter og 16 skiver. Jethatten festes til kanalen med 6 stk. skruer 8 x 45, 6 stk. låsemutter og 12 stk. store skiver Ø 8 mm.



- 1: Jethatt øvre del
- 2: Ferdig montert jethatt